



极致 iERP

集中式应用解决方案

Jeez

深圳市极致软件有限公司

www.jeez.com.cn

2011 年 01 月

目 录

第一章：产品背景	1
第二章：总体结构	2
一、 产品功能结构图.....	2
二、 部署图.....	3
第三章：方案特点	4
一、 支持互联网直联.....	4
二、 支持多个组织机构的集中式应用模式.....	4
三、 可视化的业务流程管理.....	4
四、 灵活的自定义功能.....	4
五、 完善的查询分析功能.....	5
第四章：产品功能	6
一、 协同办公.....	6
二、 财务管理.....	7
三、 供应链管理.....	10
四、 人力资源管理.....	14
五、 系统管理.....	17
第五章：技术架构	19
一、 技术特性.....	19
二、 运行环境.....	21
第六章：商业价值	23
一、 提高工作效率，实现帐实相符.....	23
二、 实现集团对下属企业进行有效的经营控制.....	23
三、 有效支持集中采购、集团分销的经营模式.....	23
四、 实现不同组织机构之间的高度协同.....	23
五、 提供决策依据.....	23

第一章：产品背景

随着中国经济的持续发展和市场竞争的不断加剧，广大的中国企业需要通过信息化来提高效率、降低成本和规范管理，从而提升企业的竞争力。不论在制造型企业、商业流通型企业，或是服务型企业，往往存在分布在不同地域上的多个分支机构，在缺乏集中式应用的解决方案的情况下，容易形成多个信息孤岛，信息和数据无法共享。随着互联网的迅猛发展，网络带宽和稳定性不断提升、价格不断下降，互联网应用已具备坚实的基础，基于互联网的应用软件将逐步成为主流的企业管理软件。

目前市场上大多数的企业管理软件主要是针对单体组织机构的应用模式设计的，在产品功能上基本没有考虑多个组织机构集中式应用的需要。同时大多数的企业管理软件技术架构落后，产品不是基于目前主流的.NET 或 J2EE 技术，而且缺乏平台化开发技术，无法解决集中式应用方案必须解决的性能、安全性和稳定性问题，也难以满足广大企业用户的个性化需求。这些软件通常不能真正支持互联网连接，对于分布式应用只能通过 VPN 或终端服务等方式变通实现，实施与维护困难，总体拥有成本很高。

基于对中国管理软件行业发展趋势的了解，在多年技术积累的基础上，深圳市极致软件有限公司基于具有自主知识产权的管理软件开发平台“极致业务基础平台”，研发了真正支持互联网连接、适用于多组织分布式应用的极致 iERP 集中式应用解决方案，包括极致财务管理子系统、极致供应链管理子系统、极致人力资源管理子系统、协同办公系统等多个子系统。极致业务基础平台是国内领先的快速开发平台，其优良的技术架构为极致 iERP 注入强大的生命力，能够根据用户的个性化需求对软件系统进行扩展和调整，实现业务流程与与信息技术的完美结合。

第二章：总体结构

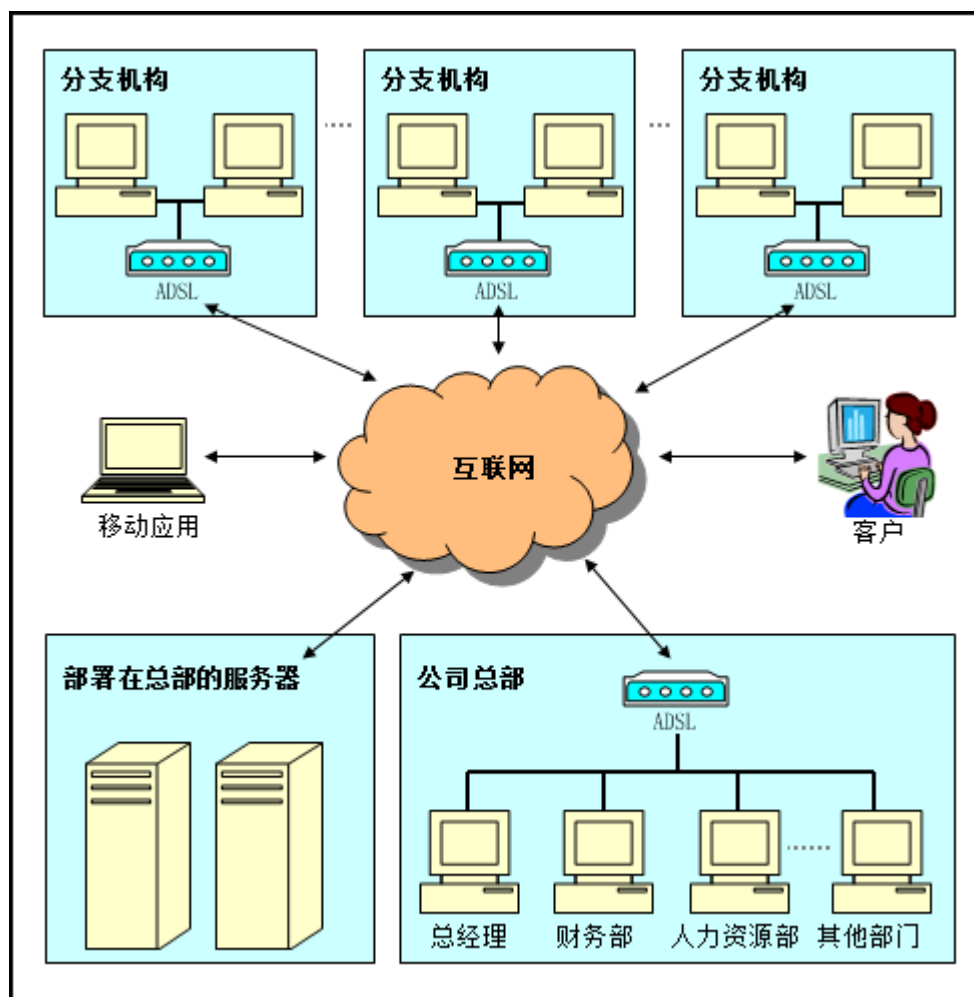
一、产品功能结构图

极致 iERP 集中式应用解决方案由极致财务管理子系统、极致供应链管理子系统、极致人力资源管理子系统和极致协同办公子系统构成，这几个子系统无缝集成，数据保存在同一个数据库中，并且能够通过数据接口与其它系统交换数据。



二、部署图

极致 iERP 的部署方式非常简单，只需要部署一台服务器连接到互联网（通过数据专线或动态域名方式），同时各分支机构通过 ADSL、有线宽带或 Modem 拨号等方式上网即可实现集中式应用。由于部署方式简单，因此非常容易管理和维护，而且部署和使用成本很低。



第三章：方案特点

一、支持互联网直联

极致 iERP 支持互联网直联，不需要使用 VPN 或 Citrix 等终端服务技术，通过互联网进行部署的方式非常灵活，支持动态域名、主机托管、数据专线等多种部署方式。同时产品有良好的性能以及“最小流量”的设计技术，对于服务器的硬件配置和网络带宽的要求比较低。由于部署方式非常简单而且灵活，因此部署和使用的成本非常低，能够充分适应不同类型的客户的应用需要。

二、支持多个组织机构的集中式应用模式

极致 iERP 基于多个组织机构的集中式应用模式进行设计，打破了传统的部门独立和地域分散的限制，通过互联网将总公司和各分支机构连接到一起，所有数据能够实时共享，为企业领导和相关职能部门提供一个及时掌握业务全貌的信息平台。

三、可视化的业务流程管理

极致 iERP 提供消息中心、工作流定义、流程管理、邮件管理、短信管理、日程管理和文档管理等多项功能。通过可配置的工作流定义和流程监控功能，能够随时查看各项业务的流程定义、流程状态和流程参与者，实现可视化的业务流程管理。

四、灵活的自定义功能

极致 iERP 基于极致业务基础平台进行开发。极致业务基础平台提供数据实体定义、单据定义、报表定义、业务流程定义等功能，能够快速地对现有产品功

能和流程进行调整，或者开发新的产品功能，使极致 iERP 能够充分满足企业的个性化需求。

五、完善的查询分析功能

系统提供各种明细表、汇总表、执行情况表和统计表，并且提供各种取数公式供用户自定义报表，能够定义和查询各种业务报表和管理报表，具有完善的查询和数据分析功能。

第四章：产品功能

一、协同办公

极致协同办公子系统基于强大的工作流系统，能够以图形化的方式定义和监控业务流程，支持直流、分流、条件流、并发流、自动转发等多种流程模式，提供了强大的会审功能和扩展流程服务等高级功能，并且与极致 iERP 的其它子系统无缝集成。极致协同办公子系统的基本功能模块包括：

1、消息中心

通过“消息中心”可以集中处理各种待办事宜、未读邮件、未读短信、未读通告和预警信息，使实现所有事务和信息的“一站式”管理。

2、单位通告

查看最新的公司通告，或根据权限发布通告。

3、我的流程

“我的流程”包括发起新的业务流程、处理待办事宜，查看已办事宜等功能。流程管理是整个极致协同办公子系统的重要组成部分，用户可以通过“我的流程”发起新的业务流程，也可以监控流程处理状态并通过邮件、短信等方式对业务流程进行催办。“我的流程”同时是处理其他用户发起的待办事宜的便捷工具。

4、我的文档

“我的文档”对个人文档和公共文档进行管理，并支持文件授权。

5、我的联系人

通过“我的联系人”功能可以建立个人通讯录和公共通讯录，其中公共通讯

录还可以自动查询业务系统中的客户、职员和往来单位的最新数据。

6、我的邮件

系统提供了强大的电子邮件系统，实现了外部邮件和内部邮件的统一管理。除发送内部邮件外，用户可以设置任意个外部邮箱账号，用于外部邮件收发。电子邮件系统支持所有允许设置支持 POP3 收邮件协议和 SMTP 发邮件协议的邮件服务器。

7、我的短信

包括系统发送的内部消息和通过电信或移动网关发送的手机消息。

8、日程安排

类似 Outlook 的图形化的日程安排或者备忘录管理功能。系统会自动提醒“待办事宜”。

9、我的资源

包括车辆管理、会议室管理、图书管理等功能，通过完善的流程管理来促进公司资源的合理利用，为公司创造效益。

10、 workflow 定义

通过图形化的方式直观地描绘出公司的业务流程，用户只需了解本单位的业务流程就可以轻松定制出复杂的业务流程，达到“所见即所得”的目的。完成工作流的定义和发布后，其他用户即可以通过流程化的方式来处理相关业务。

二、财务管理

极致财务管理子系统支持多个财务组织的集中管理，通过在一个数据库中汇集所有成员单位的财务数据，实现规范财务核算制度、统一进行会计处理、实时查询和统计分析的目标。极致财务管理子系统的基本功能模块包括：

1、总账

完成凭证的处理，提供多种账簿和报表，支持多币别和数量辅助核算，同时支持自定义核算项目。功能特点如下：

- 1) 与系统中的其他业务模块无缝集成，业务模块数据可以自动生成凭证到总账系统。
- 2) 满足多个财务组织一套账管理模式下的财务核算和财务管理要求。

2、报表

定义和查询各种法定报表、管理报表和自定义报表。系统提供各个业务子系统的取数公式，能够灵活地定义各种复杂报表。功能特点如下：

- 1) 系统提供了多种自定义取数公式，通过个性化的取数公式，既可以获取业务系统数据，也可以获取财务系统数据。
- 2) 财务报表支持按多个组织机构的层次结构，自动进行统计分析。

3、现金流量表

根据总账系统中凭证指定的现金流量和系统提供的自动拆分凭证算法，自动生成现金流量管理的相关报表。功能特点如下：

- 1) 系统支持通过预设的拆分算法，自动生成现金流量表。
- 2) 客户也可以在凭证上全部指定或者部分指定现金流量项目。

4、资产管理

处理各种固定资产和低值易耗品业务，包括固定资产的增加、减少、变动和计提折旧等功能。功能特点如下：

- 1) 同时支持固定资产和低值易耗品的管理；
- 2) 与极致供应链管理子系统无缝集成，物料在仓库出库时，如果是固定资产或低值易耗品，就可以在出库时自动生成卡片到资产管理子系统。

5、应收管理

应收管理通过对销售结算单、其它应收单，以及收款单等单据的管理，对企业的应收账款进行全面管理，帮助企业合理地进行资金调配，提高资金的利用效率。

应收管理还提供了各种预警和控制功能，帮助企业及时对到期账款进行催收。此外还提供应收票据的跟踪管理，可以随时对应收票据的收款、冲帐、转帐等操作进行监控。功能特点如下：

- 1) 对通过销售结算产生的应收清单以及其它应收单产生的应收清单进行维护，通过应收清单的明细表以及汇总表可以查询各个供应商的应收款、已收款、应收余额等情况，通过帐龄分析表可以查询各个供应商各个时间段的应收款情况。
- 2) 进行收款单录入，并冲销应收款。系统还提供预收款管理功能，实现对预收款的录入、查询、冲账和退款操作。
- 3) 进行预收冲应收、应付冲应收、应收转应收、应收冲应付等核销操作，并对应收核销情况进行查询。
- 4) 提供账龄分析表、预警明细表、核销日志，以及各种收款、预收、退款业务的明细表和汇总表，全面反应企业的应收情况。

6、应付管理

应付管理通过对采购结算单、其它应付单，以及付款单等单据的管理，对企业的应付账款进行全面管理，帮助企业合理地进行资金调配，提高资金的利用效率。

应付管理还提供了各种预警和控制功能，帮助企业及时对到期账款进行付款。此外还提供应付票据的跟踪管理，可以随时对应付票据的付款、冲帐、转帐等操作进行监控。功能特点如下：

- 1) 对通过采购结算产生的应付清单以及其它应付单产生的应付清单进行维护，通过应付清单的明细表以及汇总表可以查询各个供应商的应付款、

已付款、应付余额等情况，通过帐龄分析表可以查询各个供应商各个时间段的应付款情况。

- 2) 进行付款单录入，并冲销应付款。系统还提供预付款管理功能，实现对预付款的录入、查询、冲账和退款操作。
- 3) 进行应付冲应收、预付冲应付、应收冲应付、应付转应付等核销操作，并对应付核销情况进行查询。
- 4) 提供账龄分析表、预警明细表、核销日志，以及各种付款、预付、退款业务的明细表和汇总表，全面反应企业的应付情况。

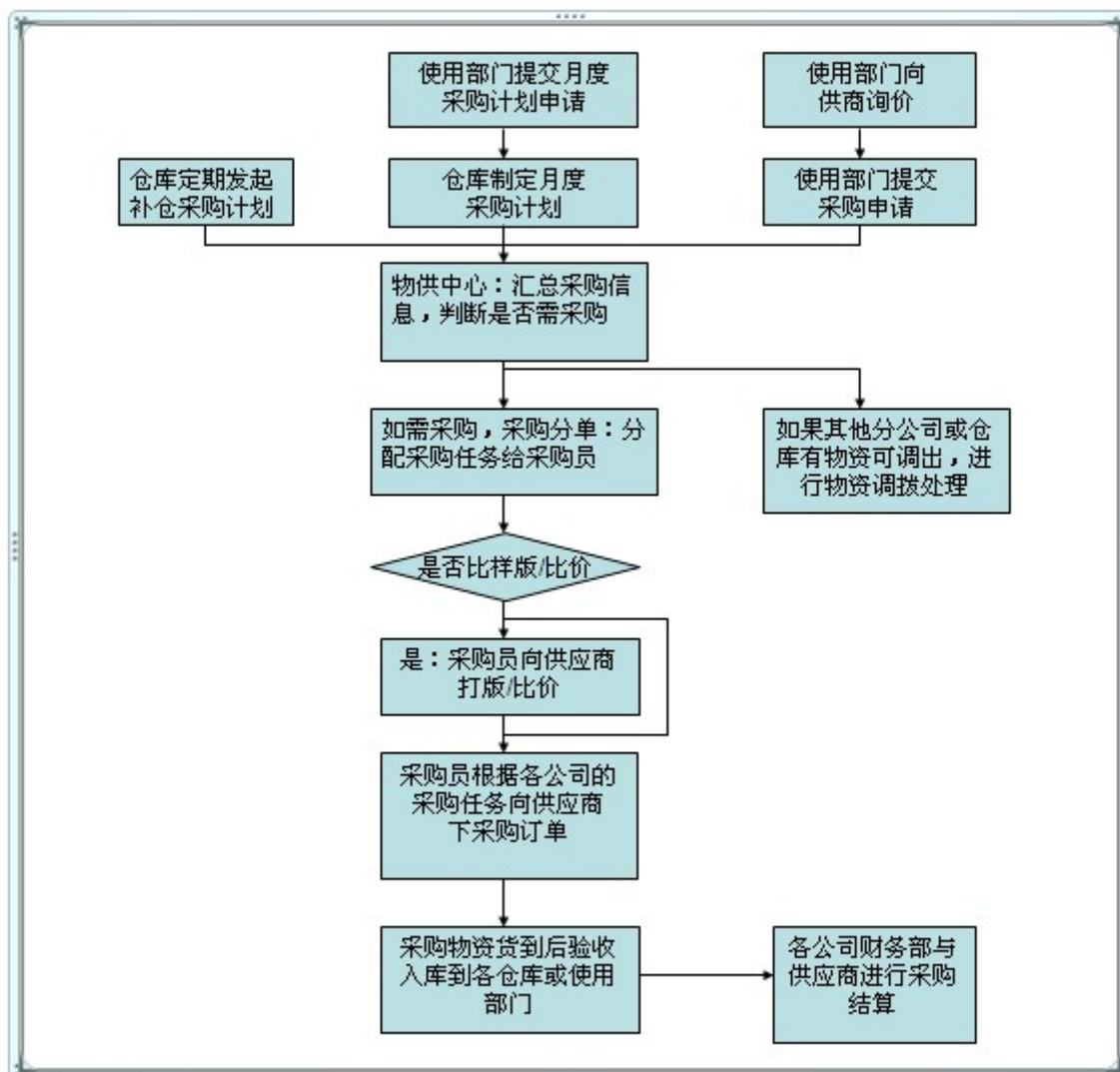
三、 供应链管理

极致供应链管理子系统支持多个采购组织、销售组织或仓库组织的集中管理，支持集中采购、多门店分销、跨地域多仓库管理等业务模式，提供强大、灵活的采购和销售业务的过程管理，提供高效、实时的查询与数据分析。极致供应链管理子系统的基本功能模块包括：

1、 采购管理

极致供应链管理子系统是基于集团架构进行设计，用户可以通过极致供应链管理子系统实现集中采购，通过集中采购实现统一的供应商管理和统一的价格体系管理，加强物料采购的过程管理，并降低采购成本。

极致供应链管理子系统的集中采购流程图如下：



采购管理包括部门申购计划、采购计划、采购订单、采购结算、采购费用、供应商管理、价格及供货信息管理等功能模块。各个部门可以根据自己的实际情况提交采购计划，采购计划通过已设定的 workflow 进行审批以保证合理性。采购计划通过审批后，总公司的采购部门就可以根据已审核的采购计划选择供应商下达采购订单。采购计划在审批流程中，各个审批环节都可以在采购计划单上查看到每个物料当前库存，以及每个物料的历史采购结算价和历史采购入库价，从而让采购计划的审批更加严谨和有效率，并达到集团管控的目的。采购管理模块的功能特点如下：

- 1) 支持各个部门分别提交采购计划，汇总后生成分支机构或者总公司的采购计划。

- 2) 支持推单功能，例如可以通过采购计划单生成采购订单，也可以通过采购订单或采购入库单生成采购结算单。
- 3) 采购计划单可以自动显示对应物料在当前即时库存，物料价格可以根据已设置的优先级顺序从最新价格或者物料参考价格中自动获取。
- 4) 支持物料和供应商的对应关系，支持采购计划、采购订单等的执行情况跟踪。
- 5) 支持按照指定方案自动生成采购计划。
- 6) 采购结算单能自动生成应付清单到财务管理子系统的应付管理模块中。

2、销售管理

销售管理对产品的销售计划、销售订单、销售结算、销售发票以及折扣管理进行统一管理，并提供相关报表的查询。完整的业务流程是先做销售计划，再做销售订单，最后做销售结算。作为可选的业务模式，也可以直接进行销售订单或销售结算操作，不需要先做销售计划。销售管理模块的功能特点如下：

- 1) 可以对需要销售的产品进行某个年度某个期间的销售规划，可以将已存在的销售订单作为参考依据进行下推销售订单的操作，也可以宏观地掌握某些物料在某个年度某个期间的销售计划，为产品的生产计划提供参考。
- 2) 可以对需要销售的产品直接下达销售订单，也可以根据销售计划下达销售订单。销售订单可以做为销售开票的参考依据，进行下推销售开票单的操作。
- 3) 可以对需要销售的产品进行直接销售结算，也可以对销售订单或销售出库单做销售结算，也可以下推销售出库单，以及对销售结算单的蓝字、红字之间的进行转换。
- 4) 为了方便销售的折扣操作，对客户、客户组和物料、物料组进行折扣设

置。在做销售计划、订单、开票录入的时候，系统就会根据录入的客户、物料、日期、数量来自动带出设定的销售价格。

3、 仓库管理

仓库管理主要用来处理采购入库、销售出库以及其他出入库业务，是协助仓库保管员正确、及时地记载存货入库情况、出库情况和库存情况的业务模块，也是企业物资存储环节的重要业务模块。通过仓库管理模块提供的盘点、调拨等功能，企业可以严格贯彻存货清点制度，保证账账相符、账实相符。仓库管理模块的功能特点如下：

- 1) 可以对各种入库单、出库单、调拨单、成本调整单的录入和查询进行操作。单据类型包括采购入库单、销售出库单、领料单、调拨单、成本调整单、其他入库单、其他出库单、产品入库单、报损单等，还可自行定义各种单据类型。
- 2) 通过即时库存报表分析、超储短缺预测表等即使掌握最新的库存数量以及未来可能出现短缺的情况。
- 3) 存货因为数量较多、收发频繁、计量误差、管理不善、自然损耗等原因，有可能导致库存数量与账面数量不符。为了避免账实不符的现象出现，就要定期进行存货盘点查明库存数量与账面数量的差异，并根据盘点结果调整账面数量，使账实相符。用户可以通过盘点来完成仓库存货的盘点、调整工作，并了解到每项存货盘盈或盘亏的数量和金额。
- 4) 对产品的最低库存、最高库存以及安全库存进行设置和管理，以及对出现超储或短缺库存的情况进行预警，方便相关负责人及时进行库存调整处理，减少因为超储或短缺库存带来的损失。
- 5) 存货的核算是企业会计核算的一项重要内容，进行存货核算应正确计算存货购入成本，促使企业努力降低存货成本。通过极致供应链管理子系统的存货核算模块能够反映和监督存货的收发、领退和保管情况，反映

和监督存货资金的占用情况，促进企业提高资金的使用效果。存货核算支持每月加权平均、移动加权平均、批次计价法等计价方式。

- 6) 提供出入库流水帐、物料收发明细表、物料收发汇总表、物料调拨明细表、物料盘点明细表等报表，方便相关人员查看报表和分析数据，及时作出正确的决策。

4、 工器具管理

某些企业的行业特性决定了其拥有大量的工器具，工器具从仓库领用出去以后如何管理是企业面临的一个管理难点。极致供应链管理子系统的工器具管理模块的功能特点如下：

- 1) 与采购管理和仓库管理模块无缝集成，支持从仓库领用物料的时候自动生成工器具清单。
- 2) 工器具的管理包括领用、借用、归还、报损、更换、退还等多种类型。

四、 人力资源管理

极致人力资源管理子系统能够实现集中式的人事、考勤、绩效考核、培训、社保和薪酬管理。通过极致人力资源管理子系统，能够将总公司、区域公司和各个分支机构的人员信息进行统一管理，加强了公司对人力资源的管控能力。极致人力资源管理子系统涵盖的功能模块如下：

1、 人事管理

通过人事管理模块建立起公司统一的人事档案。人事管理模块的主要功能特点如下：

- 1) 通过编制管理可以加强公司对各个分支机构和部门的人员编制管理。
- 2) 通过定义和应用人事异动 workflow，可以加强公司对人员异动的管控。
- 3) 通过人事报表可以分析公司的人员组成结构，以及某个历史时间点公司

的人员组成结构、人员变动情况等信息。

2、合同管理

合同管理主要针对职员劳动合同的管理，包括职员劳动合同的试用、转正、续约和终止等业务的处理。

3、考勤管理

考勤管理主要关注职员的日常考勤、加班管理以及休假管理，主要功能特点如下：

- 1) 支持与多种考勤机的数据接口，能够自动导入考勤数据。
- 2) 职员的考勤数据能与薪酬模块无缝集成，考勤数据能自动反映到薪酬管理模块中用于工资计算。

4、绩效考核

绩效考核主要关注如何根据公司制订的考核要素对职员进行公平、公正的考核，主要功能特点如下：

- 1) 对普通基层职员可以通过专业考核功能进行日常考核和打分。
- 2) 对管理类职员可以通过管理考核进行自评和上级评分，并得到月度考核成绩。
- 3) 对职员的晋升管理可以通过 360 度考核来进行民主评议。
- 4) 职员的考勤数据能与薪酬模块无缝连接，考勤数据能自动反映到薪酬模块中参与工资计算。

5、培训管理

培训管理包括职员的培训计划、培训课程以及培训成绩等培训过程管理，以帮助公司更好地管理职员的培训计算和执行情况，协助提升员工的综合素质。

6、社保管理

社保管理包括通过预设好的社保方案自动生成员工的当月社保数据等功能，社保数据能自动反映到薪酬模块中用于工资计算。

7、薪酬管理

薪酬管理模块包括工资计算，生成工资条和工资发放等功能，主要功能特点如下：

- 1) 支持工资辅助项目自定义。工资辅助项目指用来协助计算工资的中间数据，例如：请假天数、加班小时等都可以定义为工资辅助项目。定义工资辅助项目时，可以根据实际业务情况，确定是否自动继承上月(次)的数据，以减少录入工作量。
- 2) 支持工资项目自定义，工资项目是反映工资组成的数据项目，一般工资项目分为应发类、扣减类、公积金类和所得税类四大类。实发工资将依据： $实发工资 = 应发类工资项目 - 扣减类工资项目 - 公积金类工资项目 - 所得税类工资项目$ 的公式进行计算。工资项目在定义时，还可以指定为自动继承上月（次）数据。工资项目也可以和辅助项目一样，用于其它工资项目的计算，例如基本工资可用于所得税的计算。
- 3) 支持自定义工资发放方案，可以定义多个工资发放方案，这样用户可以在不同的年、月、次选择不同的工资发放方案来计算和发放工资。
- 4) 支持自定义工资项目计算标准，通过充分利用公式解析器的功能，用户可以对一个工资项目定义一个或者多个工资计算标准，并跟职员绑定，每一个职员依据其岗位、职务等因素指定其工资计算标准。
- 5) 对工资辅助项目和没有指定工资计算标准的工资项目，可以通过工资数据录入模块进行录入。为了提高录入工作的效率，支持从 Excel 文档中引入数据。
- 6) 对于已经指定工资计算标准的工资项目，可以通过工资计算的功能自动计算出当月（次）工资。自动计算的依据是工资计算标准中的计算公式

定义。

- 7) 工资发放支持银行代发，对于通过银行代发工资的用户，可以通过极致人力资源管理子系统的薪酬管理模块生成银行指定格式的数据，并提交给银行进行工资代发。
- 8) 支持期末结转的功能，当月（次）工资数据处理完成后，可以结转到下一月（次），结账后的数据不能再修改。同时系统支持通过反结账来修改以前年月（次）的工资数据。
- 9) 工资数据计算完成后，系统会自动生成工资条，并提供套打功能。
- 10) 系统提供各种工资数据报表，如：工资汇总表、工资发放表、当月相对上月工资数据变动情况等。

五、系统管理

系统维护模块包括角色管理、用户管理以及系统参数设置等功能。角色管理能够定义不同的角色，不同的角色具有各自的功能权限和数据权限。用户管理能够定义用户的名称、密码等登录信息以及所属的角色。通过角色管理和用户管理能够建立非常灵活的授权机制。

大型企业应用极致 iERP 系统时，一般把角色分为岗位角色和机构角色。岗位角色根据岗位要求规定功能权限，决定能够操作哪些功能；机构角色规定数据权限，代表所属的组织机构，决定能够查询并操作哪些组织机构的数据。对于一个具体的用户，只要知道他所属的组织机构和岗位，通过指定对应的机构角色和岗位角色就可以快速完成对该用户的授权。当用户的工作岗位发生变动时，只要重新指定新的机构角色和岗位角色即可完成重新授权。功能特点如下：

- 1) 通过角色管理功能可以让岗位职责更加清晰，同时大大地降低了系统管理员进行用户权限管理的工作量，同时对于集团型企业的管理提升有着非常重要的意义。

- 2) 支持动态密码锁、绑定用户计算机、复杂密码规则等多级安全登录方式，最大程度确保系统的安全。
- 3) 仓库单号、收款单号、合同号、采购订单号等各种单据编号都可以设置个性化的单据自动编码规则，系统自动地按照指定的编码规则生成单据编号。
- 4) 系统可以设置多种参数，具有高度的灵活性和可配置性。例如采购计划中物料价格的优先级、仓库单据是在保存时还是在审核时更新库存、数量金额的精确小数位等等，用户可以根据自己的管理需要选择不同的执行方式。系统参数支持在同一个公司中的不同机构对某个业务可以选择不同的系统参数，也就是说在同一个公司中的不同机构对同一个业务可以有不同的处理办法。
- 5) 支持全面的数据导入功能。通过设置导入方案，支持从第三方数据源导入数据到极致 iERP 系统中，如往来单位、物料档案等。
- 6) 提供功能强大的自定义报表。自定义报表中定义了多个取数公式，客户可以通过取数公式个性化地设计自己的业务报表和管理报表。
- 7) 上机日志自动保存所有操作记录，包括操作员电脑的 IP 地址、用户名、操作内容、时间等，以监控系统和数据的安全，并为 IT 审计建立良好的基础。

第五章：技术架构

极致软件公司是技术领先的软件厂商。极致软件公司在积累多年研发经验的基础上，开发出拥有自主知识产权的极致业务基础平台。通过极致业务基础平台不仅能够开发出功能完善、界面美观、而且性能和稳定性非常高的企业管理软件，同时其模型驱动的设计思想，使产品具有高度的扩展性和可维护性，能够根据用户的需求快速进行定制，使产品功能充分适应用户需要，实现业务流程与信息技术的完美结合。

一、技术特性

极致 iERP 具有如下的技术特性：

（一）具有高度的安全性

1、功能权限。

功能权限可以针对每一名用户，授权到每一个功能的每一项操作，保证系统用户只能执行已获得授权的功能。

2、数据权限

在支持功能权限的同时，提供数据权限的支持。极致 iERP 的数据权限可以根据用户进行配置，具有高度的灵活性。

3、加密的互联网连接。

通过 IIS 实现加密的互联网连接，同时数据在传输前使用极致特有的加密算法进行加密，客户端收到数据后再进行解密。通过 IIS 提供的基本加密功能以及极致特有的加密技术的双重加密功能，来保证数据传输过程中的安全性。

（二）具有良好的性能

1、数据缓存

支持当前对象空间缓存、全局对象空间缓存和本地持久化缓存。通过不同类型的缓存方式，减少数据流量，同时降低对数据库服务器的压力。

2、分页查询

对于大数据量的查询通过分页查询实现，轻松实现十万数据量级的数据查询。

3、“最小流量”设计技术

除数据缓存、分页查询外，还支持数据压缩、算法优化等技术，实现在互联网上带宽比较小的情况下，用户能够流畅地进行操作。

结合数据缓存、分页查询、数据压缩等性能优化技术，实现高并发、低流量的应用模式，满足应用系统的性能需求。

（三）具有高度的可靠性

1、并发用户数

系统能够保证 1000 个并发用户的情况下持续运行，不因为并发用户数的增加导致系统崩溃。

2、系统保证不停机连续运行时间达到 99.99%以上。

极致 iERP 是基于拥有自主知识产权的极致业务基础平台进行开发的，大量的产品功能是通过成熟的业务基础平台实现的，可以避免传统开发技术“代码越多、错误越多”带来的系统不稳定的问题。

（四）具有良好的可维护性

1、单据字段自定义功能

单据（录入界面）的字段能够随着用户需要进行调整，实现产品功能可维护性。

2、报表自定义功能

查询报表的过滤条件、显示字段、打印格式等可以实现用户自定义，满足不同用户的不同需求。

极致业务基础平台能够提供数据实体定义、单据定义、报表定义、 workflow 定义等功能，能够快速地对现有产品功能进行调整，或开发新的产品功能，保证产品功能良好的可维护性。

（五）具有良好的易用性

1、界面规范

极致软件使用目前业界最新的录入控件、报表控件、图表控件，而且严格遵守 Windows 界面规范和人机工程规范，因此具有良好的图形用户界面，易于学习、理解和使用。

2、提供联机帮助文档，以方便用户使用

极致软件提供内容丰富的联机帮助文档，而且可以在操作软件的过程中随时调用，从而方便用户使用软件。

3、提供在线升级功能

极致 iERP（单机版）支持在线升级，能够自动从极致公司的服务器上下载最新的安装包，并进行自动升级。

二、运行环境

1. 网络要求

- ◇ 服务器：通过动态域名、虚拟主机、主机托管或数据专线的方式接入互联网。对于应用规模比较小的客户（小于或等于 20 个站点）推荐动态域名或虚拟主机的方式；对于应用规模比较大的客户（大于 20 个站点）推荐主机托管或数据专线的方式。

◇ 客户端：能够访问互联网即可，推荐使用 ADSL 拨号上网方式。

2. 服务器配置

◇ 硬件配置：P4 3.0G 的 CPU、1G 的内存、73G 的 SCSI 硬盘、100M 网卡的 PC 服务器。

◇ 软件配置：Windows 2000 Server 或 Windows Server 2003、IIS 6.0。

3. 客户端配置

◇ 硬件配置：P4 1.5G 的 CPU、512M 的内存、40G IDE 硬盘、100M 网卡的台式机。

◇ 软件配置：使用 Windows XP、Windows 2000 或 Windows 7 作为操作系统。

4. 数据备份设备

为保证数据安全，总部应配置数据备份设备，可以使用磁带机、光盘刻录机或其它数据备份设备。由于数据集中在总部，各分支机构不需要数据备份设备。

第六章：商业价值

一、提高工作效率，实现帐实相符

极致 iERP 通过信息化手段规范业务流程，避免手工作业效率低、速度慢的问题，通过提高处理的准确率和效率，及时传递信息，帮助企业实现帐实相符。

二、实现集团对下属企业进行有效的经营控制

极致 iERP 能够通过集团对下属企业的客户和供应商资源、采购计划、销售计划、折扣管理等进行统一控制，适应其统一经营、提高竞争力的战略目标。

三、有效支持集中采购、集团分销的经营模式

通过集中所有的组织机构于极致 iERP，集团能够及时、准确汇总下属企业的各种需求，进行需求汇总平衡后快速反馈给下属企业，并在统一的软件系统中完成采购、销售等供应链业务，以实现集中采购、集中销售的业务目标。

四、实现不同组织机构之间的高度协同

极致 iERP 中业务功能与 workflow 紧密集成，能够通过 workflow 来驱动采购管理、销售管理和库存管理、应收应付管理中的各个环节，实现多个采购组织、销售组织、仓库组织和财务组织之间的高度协同。

五、提供决策依据

极致 iERP 使集团企业的各级管理人员和职能部门能够随时掌握企业业务的全貌，及时提供决策支持所需要的数字依据，做到事先预测，事中控制，事后反馈。

深圳市极致软件有限公司

2011 年 1 月